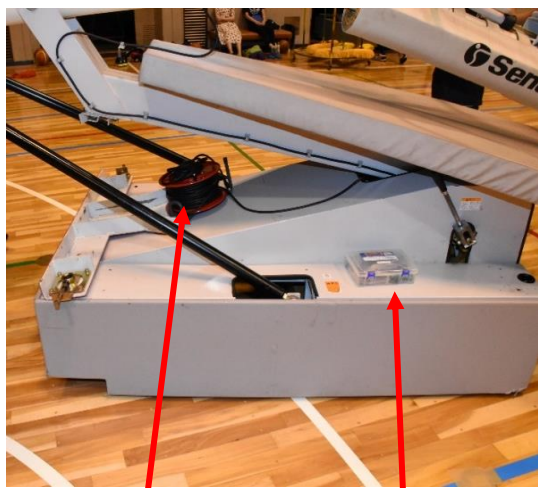


カクヒログループスタジアム「Bコートバックボード設置法」 **【2022版】**

1. 工具箱

工具箱は
各ボード毎に
ボード上に
載せて保管



24秒計コード

工具箱



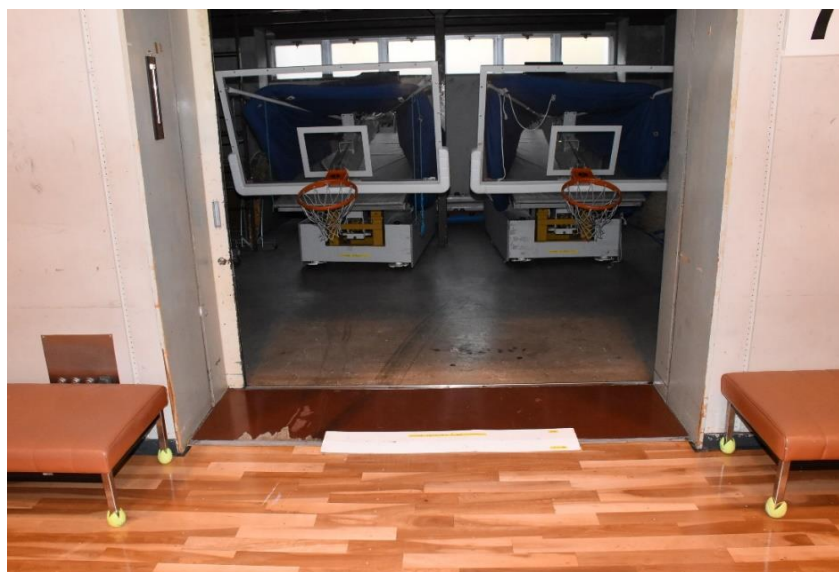
工具箱内部

2. 倉庫の状況

ボードの出し入れの際は

前脚が十分に上がって
いるのを確認し移動させる

バックボードに「ステージ側」
の表示があり

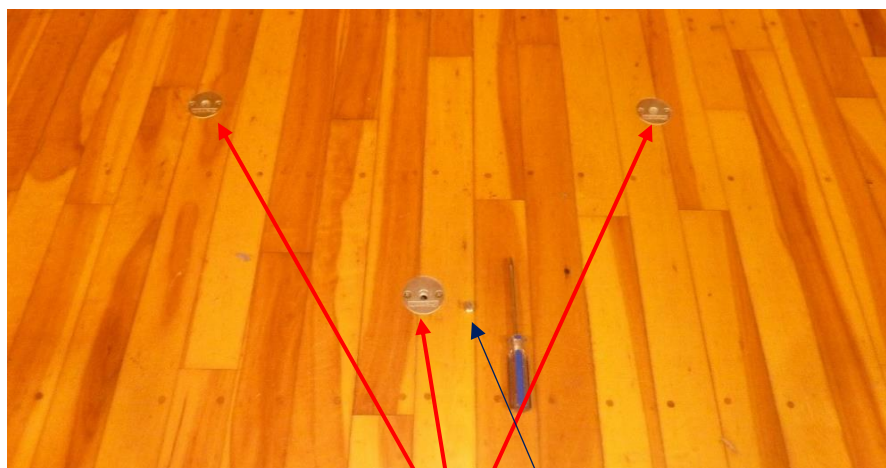


【2022変更点】

敷板の設置は不要となりました

3. 床面の取付部

床面の3箇所に有る
取付け金具の「盲ビス」を
ドライバーで外す
(盲ビスは工具箱に保管)

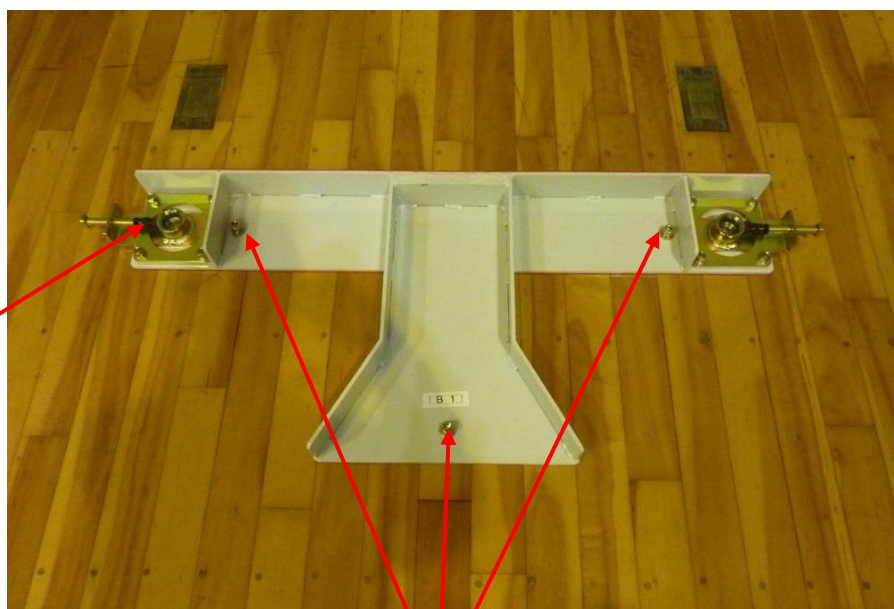


盲ビス
取付け金具

4. 固定具の取付け

固定具をビス3個で
六角レンチで取付ける

転倒防止ロックピン



ビス

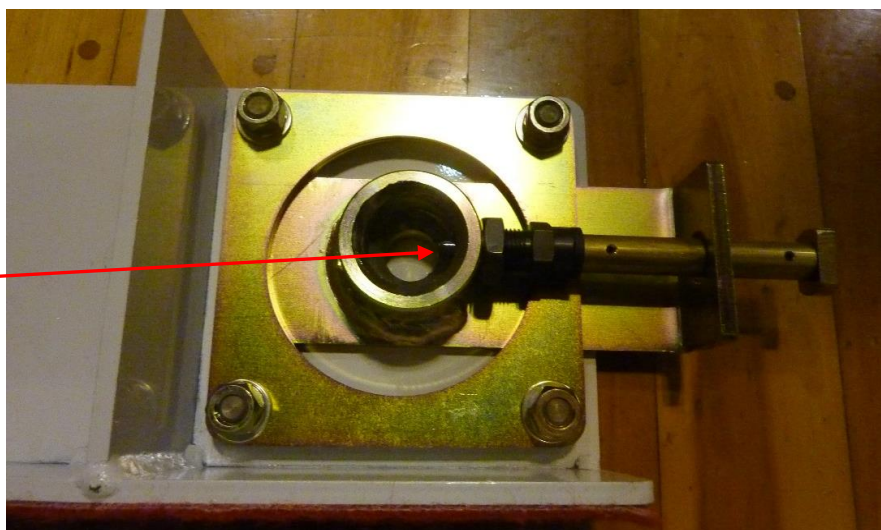
5. ロックピンのロック状態

転倒防止ロックピンの
ロック状態を確認

ロックピンが飛出ている

※この状態でバックボードを
移動させ固定具に載せる

【2018変更点】



6. 脚の締付け用レンチ

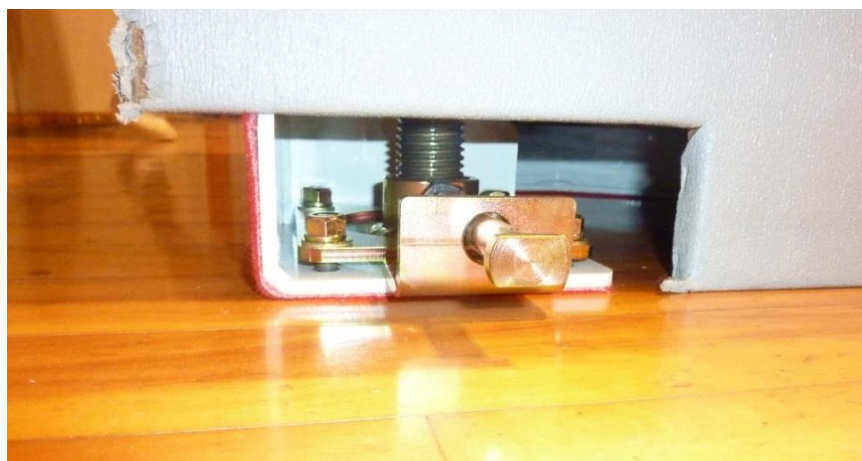
脚の締付けは前後とも
ラチェットレンチを使用します
ラチェットレンチは一方
のみ締め、反対方向は
空回りする構造です
頭部分に締込み方向
切替レバーがあります



締込み方向切替レバー

7. 後脚の固定

転倒防止ロックピンが
嵌まるまでゆっくり締める
**※ロックピンが嵌まったら
以後レンチで回さないこと
(カチッと音がします)
(目視でも確認のこと)**

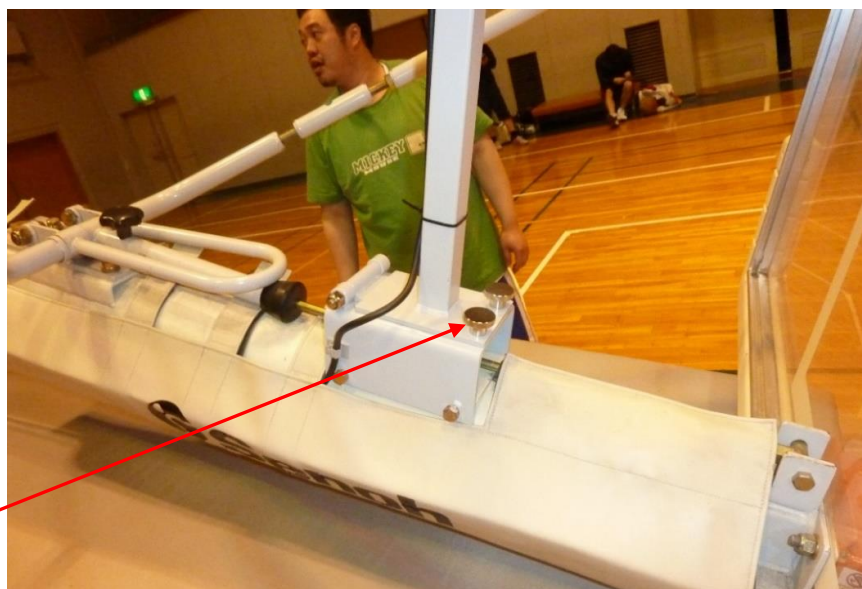


8. 前脚のセット

ボードを上げる前に前脚を床面に当るまで左右とも締め、**その後360度締める**(ラバー保護のため)

9. 24秒計の固定

支柱を立て、2個の取付け
ボルトを手締めで固定する



取付けボルト

10. 昇降時の人員配置

バックボードは人力で簡単に
伸上がるので、支柱を
押上げる人員を配置する
昇降ロックレバー操作係は
レバー位置に配置する



11. バックボードの昇降操作法

昇降固定レバーを基台側に
押付けるとロック状態
手前に引くとロック解除

昇降固定レバー



12. リングの高さ調整

高さ調整はリング先端と
左右の3点を計測して実施
(調整は前脚だけで実施)



※撤収時の注意事項

前脚はボードを降ろした後、緩めること(ラバーの傷み防止)

前脚は倉庫の出し入れ時に引っかからないように十分に上げること

後脚はボードを降ろした後、「ロックピン」を解放した後に緩めること

24秒計を折りたたむ

固定具を取り外し、盲ビスを忘れずに取付けてください

固定具用ビスはなくさないようにケースに保管してください



※前脚は倉庫格納後に固定せず、上げたままとする